



ประชุมประจำเดือน พฤษภาคม ๒๕๖๓/
วันที่ ๓๐ พฤษภาคม ๒๕๖๓/
หน่วยสำรวจอุทกวิทยาเคลื่อนที่ จังหวัดเชียงใหม่
ศูนย์อุทกวิทยาชลประทานภาคเหนือตอนบน
สำนักบริหารจัดการน้ำและอุทกวิทยา
กรมชลประทาน



อัตรากำลังของหน่วยสำรวจเคลื่อนที่ จังหวัดเชียงใหม่

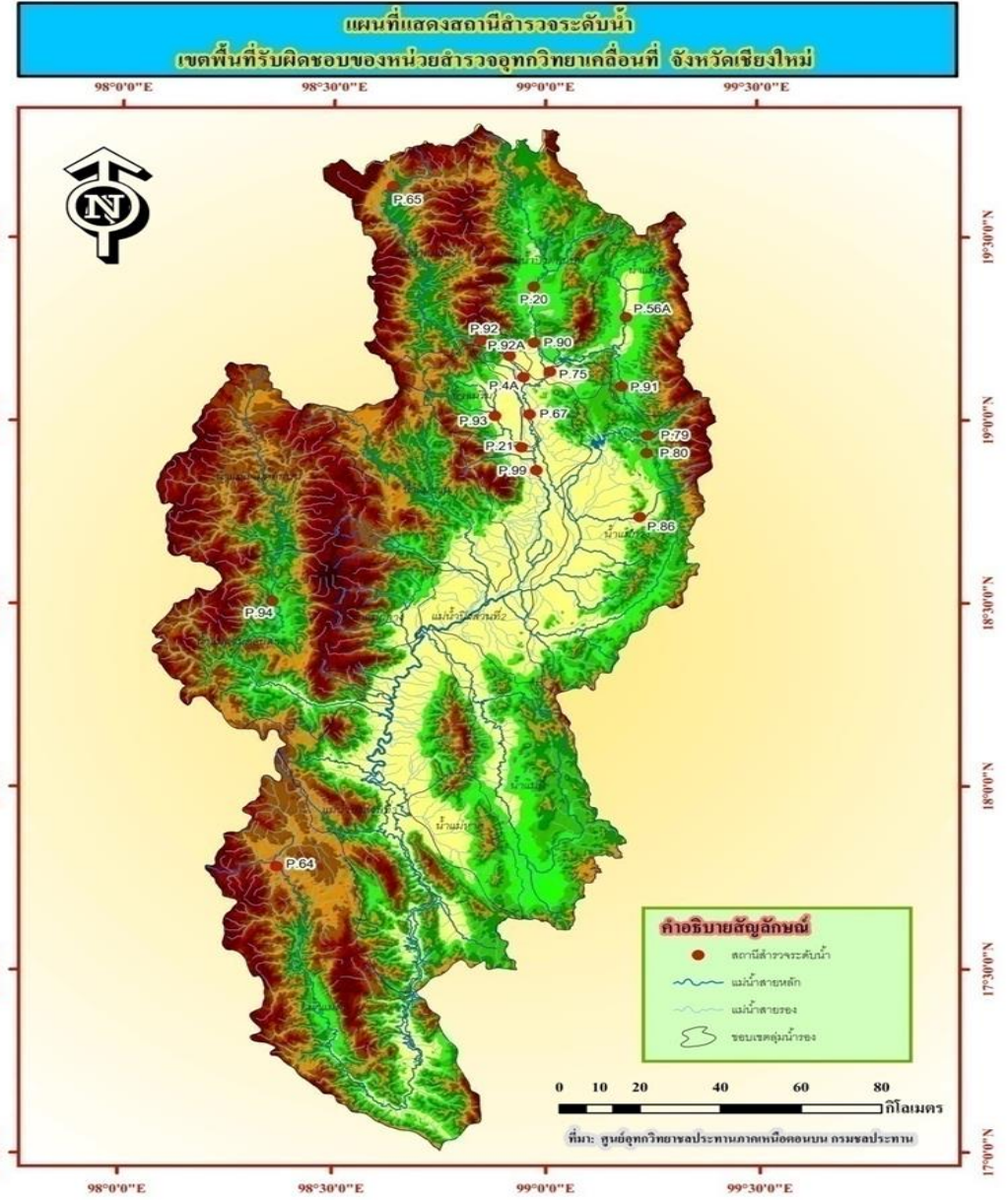




ข้อมูลลุ่มน้ำ จังหวัดเชียงใหม่ และ สถานีที่รับผิตชอบ

ลุ่มน้ำปิง

เป็นลุ่มน้ำสาขาใน 8 ลุ่มน้ำสาขาหลักของลุ่มน้ำเจ้าพระยา มีพื้นที่รับน้ำฝนทั้งหมดประมาณ 34,536.83 ตารางกิโลเมตร แม่น้ำปิงมีต้นกำเนิดในทิวเขาผีปันน้ำในเขตอำเภอเชียงดาว จังหวัดเชียงใหม่ ไหลจากทิศเหนือลงมาทางทิศใต้ผ่านพื้นที่ในเขตจังหวัดเชียงใหม่ ลำพูน ตาก มาบรรจบกับแม่น้ำวังที่จังหวัดตาก และไหลผ่านจังหวัดกำแพงเพชร ไปบรรจบกับแม่น้ำน่านที่ปากน้ำโพ จังหวัดนครสวรรค์ มีความยาวรวมทั้งสิ้นประมาณ 740 กิโลเมตร ลำน้ำสาขาที่สำคัญ ได้แก่ แม่แตง แม่จัด แม่กวง แม่ขาน แม่แจ่ม รวมทั้งแม่น้ำวัง ซึ่งเป็นสาขาหลักที่ใหญ่ที่สุดด้วย แม่น้ำปิงมีต้นกำเนิดจากบริเวณเทือกเขาผีปันน้ำสภาพภูมิประเทศตอนบนของลุ่มน้ำปิงเป็นเทือกเขาสลับซับซ้อนปกคลุมด้วยป่าไม้ ลำน้ำในช่วงที่ไหลผ่านท้องที่อำเภอเชียงดาว อยู่ในระดับความสูงประมาณ 500-1,300 เมตร รทก. ความลาดชันท้องน้ำประมาณ 1:40 ลำน้ำช่วงที่ผ่านหุบเขาตอนบนในเขตอำเภอแม่แตงมีระดับความสูงประมาณ 320-500 เมตร รทก. ความลาดชันท้องน้ำประมาณ 1:50 ลำน้ำช่วงที่ผ่านที่ราบในหุบเขาในเขตอำเภอแม่แตง อำเภอแมริม อำเภอเมือง มีระดับความสูงประมาณ 260 - 300 ม.รทก. ความลาดชันของท้องน้ำประมาณ 1:1,800 ลำน้ำช่วงที่ไหลผ่านพื้นที่ราบในหุบเขาก่อนไหลลงอ่างเก็บน้ำเขื่อนภูมิพล มีระดับความสูง 140 - 260 ม.รทก. ความลาดชันท้องน้ำประมาณ 1:1,590 พื้นที่ราบตอนล่างของเขื่อนภูมิพลอยู่ในพื้นที่จังหวัดตาก กำแพงเพชร และนครสวรรค์ มีระดับความสูงประมาณ 25 - 140 ม. รทก. ความลาดชันท้องน้ำประมาณ 1:2,300





➤ สถานีสำรวจปริมาณน้ำฝน 7 สถานี

1. สถานี สขป.1 ต.วัดเกต อ.เมือง จ.เชียงใหม่
2. สถานี P.65 น้ำแม่แตง บ้านม่วงปือก อ.เวียงแหง จ.เชียงใหม่
3. สถานี โรงเรียนปางน้ำถุ บ้านห้วยหม้อ อ.ดอยสะเก็ด จ.เชียงใหม่
4. สถานี อนามัยห้วยแก้ว บ้านเตาบ่ม อ.แม่ออน จ.เชียงใหม่
5. สถานี อนามัยนาเม็ง บ้านนาเม็ง อ.พร้าว จ.เชียงใหม่
6. สถานี อ.บ.ต. เทพเสด็จ บ้านปางไฮ อ.ดอยสะเก็ด จ.เชียงใหม่
7. สถานี โครงการอ่างเก็บน้ำห้วยลิก บ้านห้วยลิก อ.เชียงดาว จ.เชียงใหม่

สถานีสำรวจระดับน้ำ 19 สถานี

1. สถานี P.1 แม่น้ำปิง ต.วัดเกต อ.เมือง จ.เชียงใหม่
2. สถานี P.4A น้ำแม่แตง บ้านสันมหาพน อ.แม่แตง จ.เชียงใหม่
3. สถานี P.20 แม่น้ำปิง บ้านเชียงดาว ต.เชียงดาว อ.เชียงดาว จ.เชียงใหม่
4. สถานี P.21 น้ำแม่ริม บ้านริมใต้ ต.ริมเหนือ อ.แม่ริม จ.เชียงใหม่
5. สถานี P.56A น้ำแม่จัด บ้านสหกรณ์ร่มเกล้า ต.แม่แวน อ.พร้าว จ.เชียงใหม่
6. สถานี P.65 น้ำแม่แตง บ้านม่วงปือก ต.เปียงหลวง อ.เวียงแหง จ.เชียงใหม่
7. สถานี P.67 แม่น้ำปิง บ้านแม่แต ต.แม่แฝกเก่า อ.สันทราย จ.เชียงใหม่
8. สถานี P.75 แม่น้ำปิง บ้านช่อแล ต.ช่อแล อ.แม่แตง จ.เชียงใหม่
9. สถานี P.79 น้ำแม่กวง บ้านแม่หวาน ต.ป่าเมียง อ.ดอยสะเก็ด จ.เชียงใหม่
10. สถานี P.80 น้ำแม่ลาย บ้านโป่งดิน ต.ป่าเมียง อ.ดอยสะเก็ด จ.เชียงใหม่
11. สถานี P.91 น้ำแม่ขอด บ้านสันปูเลย ต.โหล่งขอด อ.พร้าว จ.เชียงใหม่
12. สถานี P.92 น้ำแม่แตง บ้านเมืองก๊ิด ต.ก๊ิดช้าง อ.แม่แตง จ.เชียงใหม่
13. สถานี P.92A น้ำแม่แตง บ้านห้วยป่าซาง ต.ก๊ิดช้าง อ.แม่แตง จ.เชียงใหม่
14. สถานี P.93 น้ำแม่ริม บ้านสลวงนอก ต.สลวง อ.แม่ริม จ.เชียงใหม่
15. สถานี P.103 แม่น้ำปิง บ้านป่าช่อยใต้ ต.สันผีเสื้อ อ.เมือง จ.เชียงใหม่
16. สถานี P.104 แม่น้ำปิง วัดป่าแดด ต.ท่าวังตาล อ.สารภี จ.เชียงใหม่
17. สถานี G.12 น้ำแม่ฝาง บ้านใหม่ริมฝาง ต.เวียงฝาง อ.ฝาง จ.เชียงใหม่
18. สถานี G.13 น้ำแม่ฝาง บ้านแม่ข่า ต.แม่ข่า อ.ฝาง จ.เชียงใหม่
19. สถานี G.14 น้ำแม่ฝาง สะพานบ้านคายน ต.นาวาง อ.แม่เมาะ จ.เชียงใหม่



สถานีที่รับผิดชอบ

➤ สถานีสำรวจปริมาณน้ำ 15 สถานี

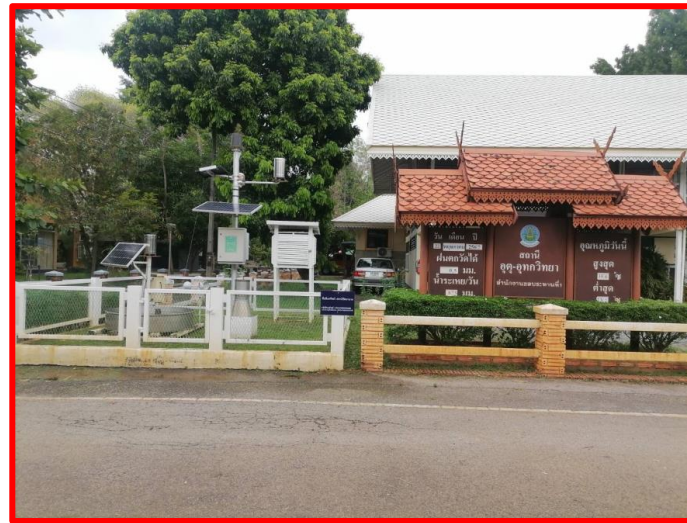
1. สถานี P.1 แม่น้ำปิง ต.วัดเกต อ.เมือง จ.เชียงใหม่
2. สถานี P.4A น้ำแม่แตง บ้านสันมหาพน อ.แม่แตง จ.เชียงใหม่
3. สถานี P.20 แม่น้ำปิง บ้านเชียงดาว ต.เชียงดาว อ.เชียงดาว จ.เชียงใหม่
4. สถานี P.21 น้ำแม่ริม บ้านริมใต้ ต.ริมเหนือ อ.แม่ริม จ.เชียงใหม่
5. สถานี P.56A น้ำแม่จัด บ้านสหกรณ์ร่มเกล้า ต.แม่แวน อ.พร้าว จ.เชียงใหม่
6. สถานี P.67 แม่น้ำปิง บ้านแม่แต ต.แม่แฝกเก่า อ.สันทราย จ.เชียงใหม่
7. สถานี P.75 แม่น้ำปิง บ้านช่อแล ต.ช่อแล อ.แม่แตง จ.เชียงใหม่
8. สถานี P.79 น้ำแม่กวง บ้านแม่หวาน ต.ป่าเมี่ยง อ.ดอยสะเก็ด จ.เชียงใหม่
9. สถานี P.80 น้ำแม่ลาย บ้านโป่งดิน ต.ป่าเมี่ยง อ.ดอยสะเก็ด จ.เชียงใหม่
10. สถานี P.91 น้ำแม่ขอด บ้านสันปูเลย ต.โหล่งขอด อ.พร้าว จ.เชียงใหม่
11. สถานี P.92 น้ำแม่แตง บ้านเมืองก๊ิด ต.ก๊ิดข้าง อ.แม่แตง จ.เชียงใหม่
12. สถานี P.92A น้ำแม่แตง บ้านห้วยป่าซาง ต.ก๊ิดข้าง อ.แม่แตง จ.เชียงใหม่
13. สถานี P.93 น้ำแม่ริม บ้านสลวงนอก ต.สลวง อ.แม่ริม จ.เชียงใหม่
14. สถานี P.103 แม่น้ำปิง บ้านป่าข่อยใต้ ต.สันผีเสื้อ อ.เมือง จ.เชียงใหม่
15. สถานี P.104 แม่น้ำปิง วัดป่าแดด ต.ท่าวังตาล อ.สารภี จ.เชียงใหม่

➤ สถานีสำรวจตะกอนแขวนลอย 10 สถานี

1. สถานี P.1 แม่น้ำปิง ต.วัดเกต อ.เมือง จ.เชียงใหม่
2. สถานี P.4A น้ำแม่แตง บ้านสันมหาพน อ.แม่แตง จ.เชียงใหม่
3. สถานี P.21 น้ำแม่ริม บ้านริมใต้ ต.ริมเหนือ อ.แม่ริม จ.เชียงใหม่
4. สถานี P.56A น้ำแม่จัด บ้านสหกรณ์ร่มเกล้า ต.แม่แวน อ.พร้าว จ.เชียงใหม่
5. สถานี P.67 แม่น้ำปิง บ้านแม่แต ต.แม่แฝกเก่า อ.สันทราย จ.เชียงใหม่
6. สถานี P.75 แม่น้ำปิง บ้านช่อแล ต.ช่อแล อ.แม่แตง จ.เชียงใหม่
7. สถานี P.79 น้ำแม่กวง บ้านแม่หวาน ต.ป่าเมี่ยง อ.ดอยสะเก็ด จ.เชียงใหม่
8. สถานี P.80 น้ำแม่ลาย บ้านโป่งดิน ต.ป่าเมี่ยง อ.ดอยสะเก็ด จ.เชียงใหม่
9. สถานี P.92 น้ำแม่แตง บ้านเมืองก๊ิด ต.ก๊ิดข้าง อ.แม่แตง จ.เชียงใหม่
10. สถานี P.92A น้ำแม่แตง บ้านห้วยป่าซาง ต.ก๊ิดข้าง อ.แม่แตง จ.เชียงใหม่



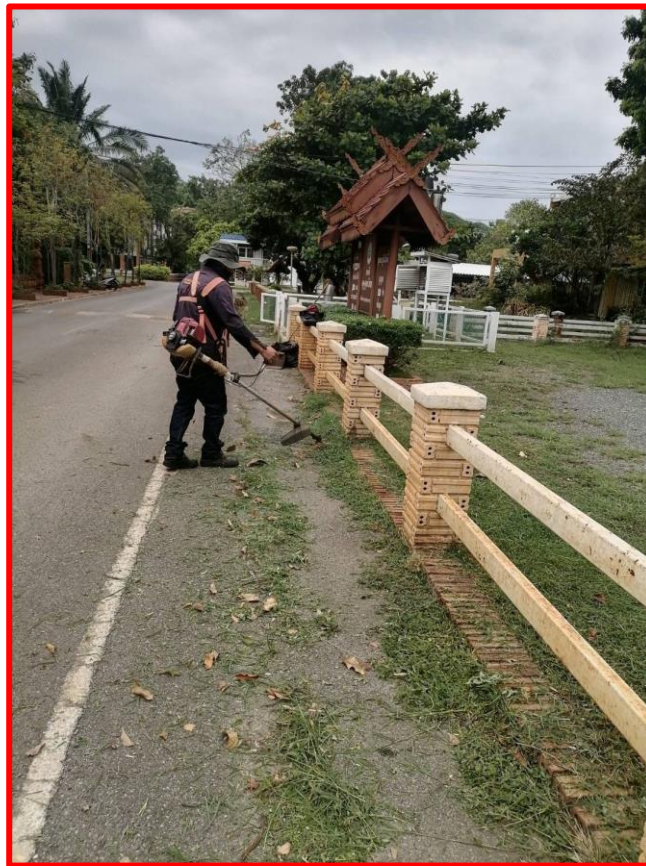
ตัดหญ้าสถานี อุตุ สชป.1



รูปก่อนปฏิบัติงาน
23 พฤษภาคม 2567



ตัดหญ้าสถานี อุตุ สชป.1



รูปขณะปฏิบัติงาน
23 พฤษภาคม 2567



กรมชลฯ

ตัดหญ้าสถานี อุตุ สชบ.1

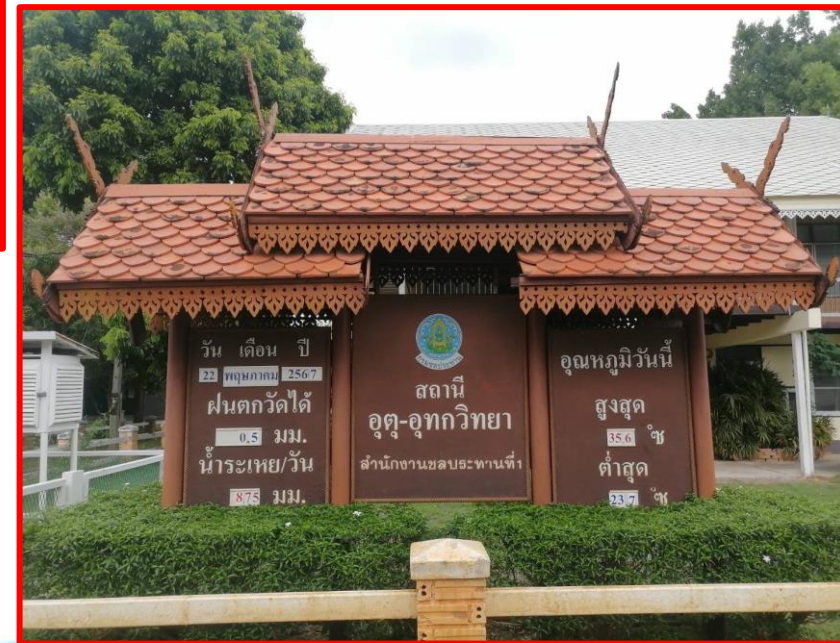


รูปขณะปฏิบัติงาน
23 พฤษภาคม 2567



กรมชลประทาน

ตัดหญ้าสถานี อุตุ สชป.1



ชื่อสินทรัพย์ : สถานีวัดอากาศ
รหัสสินทรัพย์ : 251403200080
หมายเลขบัญชี : สำนักงานชลประทานที่ 1

รูปหลังปฏิบัติงาน
23 พฤษภาคม 2567



ตารางสรุปการปฏิบัติงาน
สถานี P.1 แม่น้ำปิง ต.วัดเกต อ.เมือง จ.เชียงใหม่

ประจำเดือน พฤษภาคม 2567

สถานี	รายละเอียดงานที่ปฏิบัติ	ความพร้อม	หมายเหตุ
P.1	1. สำรวจปริมาณน้ำจำนวน 3 รอบ	ปฏิบัติแล้ว	
	2. สำรวจตะกอนแขวนลอยจำนวน 3 รอบ	ปฏิบัติแล้ว	
	3 ตัดหญ้าแนวสำรวจและทำความสะอาดป้ายสถานี	ปฏิบัติแล้ว	
	4.ความพร้อมเสาระดับ	พร้อมใช้งาน	
	5. เลขแบ่งระยะจุดสำรวจปริมาณน้ำ	ปฏิบัติแล้ว	



ตารางสรุปการปฏิบัติงาน
สถานี P.4A น้ำแม่แตง ต.สันมหาพน อ.แม่แตง จ.เชียงใหม่

ประจำเดือน พฤษภาคม 2567

สถานี	รายละเอียดงานที่ปฏิบัติ	ความพร้อม	หมายเหตุ
P.4A	1. สำรวจปริมาณน้ำจำนวน 2 รอบ	ปฏิบัติแล้ว	
	2. สำรวจตะกอนแขวนลอยจำนวน 2 รอบ	ปฏิบัติแล้ว	
	3. ตัดหญ้าแนวสำรวจและทำความสะอาดป้ายสถานี	ปฏิบัติแล้ว	
	4.ความพร้อมเสาระดับ	พร้อมใช้งาน	
	5. เลขแบ่งระยะจุดสำรวจปริมาณน้ำ	ปฏิบัติแล้ว	
	6.เสาระดับน้ำและตู้โทรมาตร	พร้อมใช้งาน	



สถานี P.4A น้ำแม่แตง ต.สันมหาพน อ.แม่แตง จ.เชียงใหม่ ป้ายสถานีลุ่ม



3 พฤษภาคม 2567



ตารางสรุปการปฏิบัติงาน
สถานี P.20 แม่น้ำปิง ต.เชียงดาว อ.เชียงดาว จ.เชียงใหม่

ประจำเดือน พฤษภาคม 2567

สถานี	รายละเอียดงานที่ปฏิบัติ	ความพร้อม	หมายเหตุ
P.20	1. สำรวจปริมาณน้ำจำนวน 2 รอบ	ปฏิบัติแล้ว	
	2. สำรวจตะกอนแขวนลอยจำนวน 2 รอบ	ปฏิบัติแล้ว	
	3. ตัดหญ้าแนวสำรวจและทำความสะอาดป้ายสถานี	ปฏิบัติแล้ว	
	4.ความพร้อมเสาระดับ	พร้อมใช้งาน	
	5. เลขแบ่งระยะจุดสำรวจปริมาณน้ำ	ปฏิบัติแล้ว	



ตารางสรุปการปฏิบัติงาน
สถานี P.21 น้ำแม่ริม ต.ริมเหนือ อ.แม่ริม จ.เชียงใหม่

ประจำเดือน พฤษภาคม 2567

สถานี	รายละเอียดงานที่ปฏิบัติ	ความพร้อม	หมายเหตุ
P.21	1. สำรวจปริมาณน้ำจำนวน 2 รอบ	ปฏิบัติแล้ว	
	2. สำรวจตะกอนแขวนลอยจำนวน 2 รอบ	ปฏิบัติแล้ว	
	3. ตัดหญ้าแนวสำรวจและทำความสะอาดป้ายสถานี	ปฏิบัติแล้ว	
	4.ความพร้อมเสาระดับ	พร้อมใช้งาน	
	5. เลขแบ่งระยะจุดสำรวจปริมาณน้ำ	ปฏิบัติแล้ว	



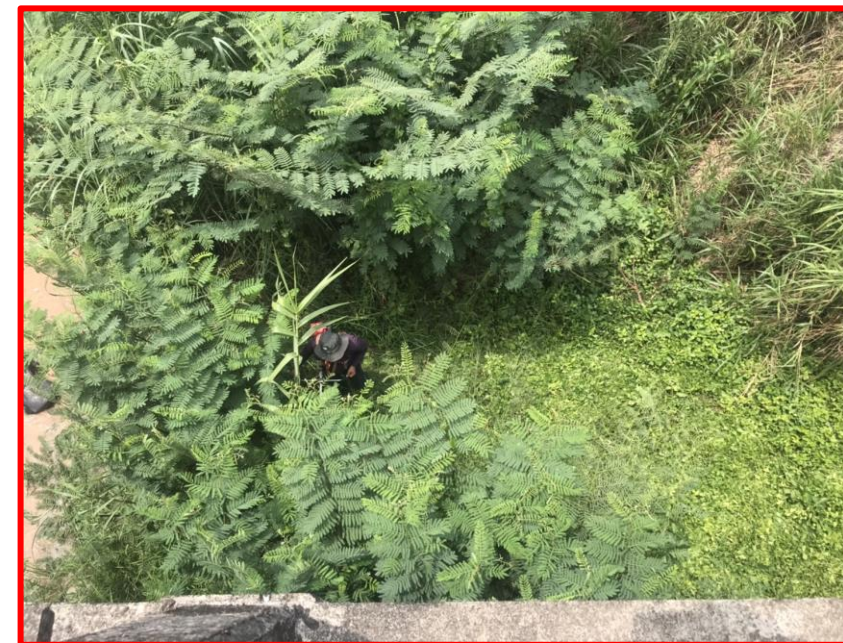
ตารางสรุปการปฏิบัติงาน
สถานี P.56A น้ำแม่จืด ต.แม่แวน อ.พร้าว จ.เชียงใหม่

ประจำเดือน พฤษภาคม 2567

สถานี	รายละเอียดงานที่ปฏิบัติ	ความพร้อม	หมายเหตุ
P.56A	1. สำรวจปริมาณน้ำจำนวน 2 รอบ	ปฏิบัติแล้ว	
	2. สำรวจตะกอนแขวนลอยจำนวน 2 รอบ	ปฏิบัติแล้ว	
	3. ตัดหญ้าแนวสำรวจและทำความสะอาดป้ายสถานี	ปฏิบัติแล้ว	
	4.ความพร้อมเสาระดับ	พร้อมใช้งาน	
	5. เลขแบ่งระยะจุดสำรวจปริมาณน้ำ	พร้อมใช้งาน	



สถานี P.56A น้ำแม่จัด ต.แม่แวน อ.พร้าว จ.เชียงใหม่ ตัดหญ้าแนวสำรวจและสำรวจปริมาณน้ำ

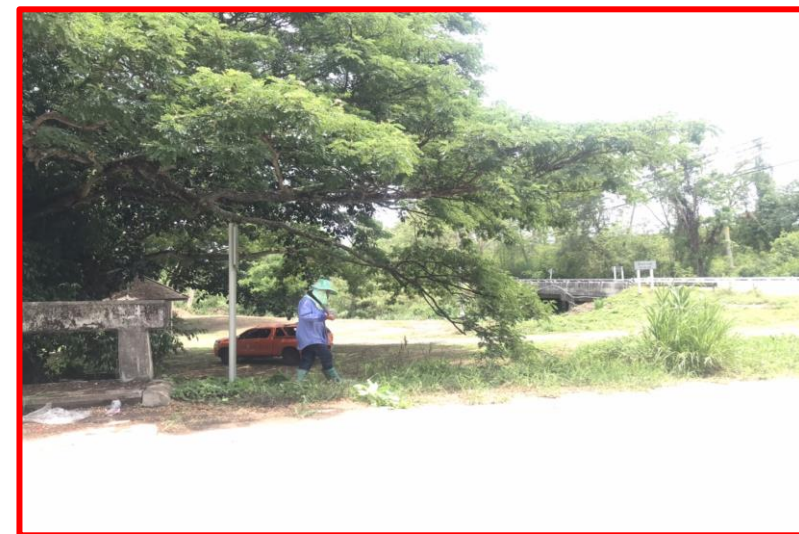
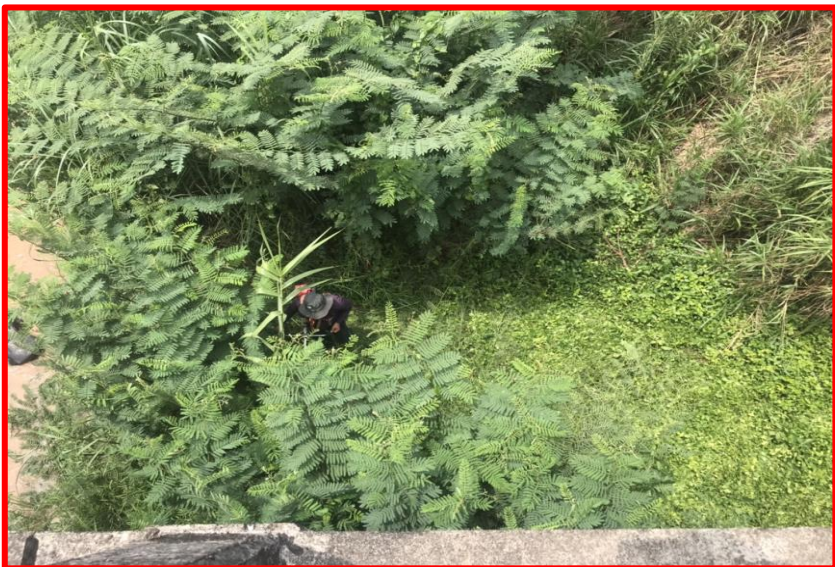


รูปก่อนปฏิบัติงาน

14 พฤษภาคม 2567



สถานี P.56A น้ำแม่จัด ต.แม่แวน อ.พร้าว จ.เชียงใหม่
ตัดหญ้าแนวสำรวจและสำรวจปริมาณน้ำ



รูปขณะปฏิบัติงาน
14 พฤษภาคม 2567



สถานี P.56A น้ำแม่จัด ต.แม่แวน อ.พร้าว จ.เชียงใหม่ ตัดหญ้าแนวสำรวจและสำรวจปริมาณน้ำ



รูปขณะปฏิบัติงาน
14 พฤษภาคม 2567



สถานี P.56A น้ำแม่จัด ต.แม่แวน อ.พร้าว จ.เชียงใหม่ ตัดหญ้าแนวสำรวจและสำรวจปริมาณน้ำ



รูปหลังปฏิบัติงาน

14 พฤษภาคม 2567



ตารางสรุปการปฏิบัติงาน
สถานี P.67 แม่น้ำปิง ต.แม่แฝกเก่า อ.สันทราย จ.เชียงใหม่

ประจำเดือน พฤษภาคม 2567

สถานี	รายละเอียดงานที่ปฏิบัติ	ความพร้อม	หมายเหตุ
P.67	1. สำรวจปริมาณน้ำจำนวน 3 รอบ	ปฏิบัติแล้ว	
	2. สำรวจตะกอนแขวนลอยจำนวน 3 รอบ	ปฏิบัติแล้ว	
	3. ตัดหญ้าแนวสำรวจและทำความสะอาดป้ายสถานี	ปฏิบัติแล้ว	
	4.ความพร้อมเสาระดับ	พร้อมใช้งาน	
	5. เลขแบ่งระยะจุดสำรวจปริมาณน้ำ	ปฏิบัติแล้ว	



สถานี P.75 แม่น้ำปิง ต.ช่อแล อ.แม่แตง จ.เชียงใหม่
ขุดดินออกจากแผ่นระดับน้ำเพื่อให้น้ำไหลเข้าหาแผ่นระดับน้ำ



รูปก่อนปฏิบัติงาน

14 พฤษภาคม 2567



สถานี P.75 แม่น้ำปิง ต.ช่อแล อ.แม่แตง จ.เชียงใหม่ ขุดทรายออกจากแผ่นระดับน้ำเพื่อให้น้ำไหลเข้าหาแผ่นระดับน้ำ



รูปขณะปฏิบัติงาน
14 พฤษภาคม 2567



สถานี P.75 แม่น้ำปิง ต.ช่อแล อ.แม่แตง จ.เชียงใหม่
ขุดทรายออกจากแผ่นระดับน้ำเพื่อให้น้ำไหลเข้าหาแผ่นระดับน้ำ



รูปหลังปฏิบัติงาน

14 พฤษภาคม 2567



ตารางสรุปการปฏิบัติงาน
สถานี P.79 น้ำแม่กวัง ต.ป่าเมี่ยง อ.ดอยสะเก็ด จ.เชียงใหม่

ประจำเดือน พฤษภาคม 2567

สถานี	รายละเอียดงานที่ปฏิบัติ	ความพร้อม	หมายเหตุ
P.79	1. สำรวจปริมาณน้ำจำนวน 2 รอบ	ปฏิบัติแล้ว	
	2. สำรวจตะกอนแขวนลอยจำนวน 2 รอบ	ปฏิบัติแล้ว	
	3. ตัดหญ้าแนวสำรวจและทำความสะอาดป้ายสถานี	ปฏิบัติแล้ว	
	4.ความพร้อมเสาระดับ	พร้อมใช้งาน	
	5. เลขแบ่งระยะจุดสำรวจปริมาณน้ำ	ปฏิบัติแล้ว	



ตารางสรุปการปฏิบัติงาน
สถานี P.80 น้ำแม่ลาย ต.ป่าเมียง อ.ดอยสะเก็ด จ.เชียงใหม่

ประจำเดือน พฤษภาคม 2567

สถานี	รายละเอียดงานที่ปฏิบัติ	ความพร้อม	หมายเหตุ
P.80	1. สำรวจปริมาณน้ำจำนวน 2 รอบ	ปฏิบัติแล้ว	
	2. สำรวจตะกอนแขวนลอยจำนวน 2 รอบ	ปฏิบัติแล้ว	
	3. ตัดหญ้าแนวสำรวจและทำความสะอาดป้ายสถานี	ปฏิบัติแล้ว	
	4.ความพร้อมเสาระดับ	พร้อมใช้งาน	
	5. เลขแบ่งระยะจุดสำรวจปริมาณน้ำ	ปฏิบัติแล้ว	



ตารางสรุปการปฏิบัติงาน
สถานี P.91 น้ำแม่ขอด ต.โหล่งขอด อ.พร้าว จ.เชียงใหม่

ประจำเดือน พฤษภาคม 2567

สถานี	รายละเอียดงานที่ปฏิบัติ	ความพร้อม	หมายเหตุ
P.91	1. สำรวจปริมาณน้ำจำนวน 2 รอบ	ปฏิบัติแล้ว	
	2. สำรวจตะกอนแขวนลอยจำนวน 2 รอบ	ปฏิบัติแล้ว	
	3. ตัดหญ้าแนวสำรวจและทำความสะอาดป้ายสถานี	ปฏิบัติแล้ว	
	4.ความพร้อมเสาระดับ	พร้อมใช้งาน	
	5. เลขแบ่งระยะจุดสำรวจปริมาณน้ำ	ปฏิบัติแล้ว	



สถานี P.91 น้ำแม่ขอด ต.โหล่งขอด อ.พร้าว จ.เชียงใหม่ ตัดหญ้าแนวสำรวจและสำรวจปริมาณน้ำ



รูปก่อนปฏิบัติงาน

14 พฤษภาคม 2567



สถานี P.91 น้ำแม่ขอด ต.โหล่งขอด อ.พร้าว จ.เชียงใหม่ ตัดหญ้าแนวสำรวจและสำรวจปริมาณน้ำ

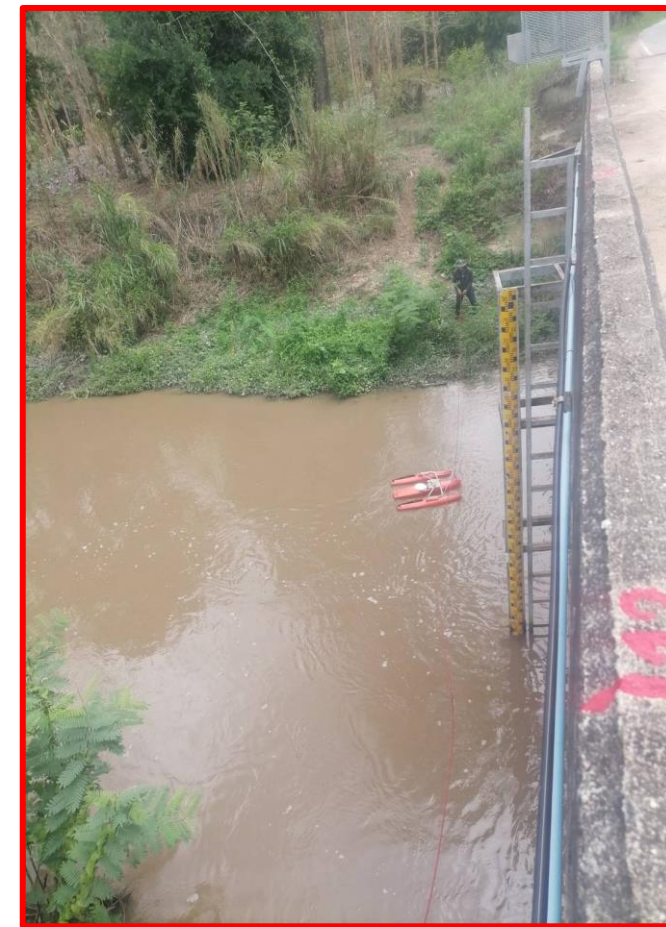


รูปขณะปฏิบัติงาน

14 พฤษภาคม 2567



สถานี P.91 น้ำแม่ขอด ต.โหล่งขอด อ.พร้าว จ.เชียงใหม่
ตัดหญ้าแนวสำรวจและสำรวจปริมาณน้ำ



รูปขณะปฏิบัติงาน

14 พฤษภาคม 2567



สถานี P.91 น้ำแม่ขอด ต.โหล่งขอด อ.พร้าว จ.เชียงใหม่
ตัดหญ้าแนวสำรวจและสำรวจปริมาณน้ำ



รูปหลังปฏิบัติงาน

14 พฤษภาคม 2567



ตารางสรุปการปฏิบัติงาน
สถานี P.92 นำแม่แตง ต.กุดช้าง อ.แม่แตง จ.เชียงใหม่

ประจำเดือน พฤษภาคม 2567

สถานี	รายละเอียดงานที่ปฏิบัติ	ความพร้อม	หมายเหตุ
P.92	1. สำรวจปริมาณน้ำจำนวน 2 รอบ	ปฏิบัติแล้ว	
	2. สำรวจตะกอนแขวนลอยจำนวน 2 รอบ	ปฏิบัติแล้ว	
	3. ตัดหญ้าแนวสำรวจและทำความสะอาดป้ายสถานี	ปฏิบัติแล้ว	
	4.ความพร้อมเสาระดับ	พร้อมใช้งาน	
	5. เลขแบ่งระยะจุดสำรวจปริมาณน้ำ	ปฏิบัติแล้ว	



ตารางสรุปการปฏิบัติงาน
สถานี P.92A น้ำแม่แตง ต.กุดช้าง อ.แม่แตง จ.เชียงใหม่

ประจำเดือน พฤษภาคม 2567

สถานี	รายละเอียดงานที่ปฏิบัติ	ความพร้อม	หมายเหตุ
P.92A	1. สำรวจปริมาณน้ำจำนวน 2 รอบ	ปฏิบัติแล้ว	
	2. สำรวจตะกอนแขวนลอยจำนวน 2 รอบ	ปฏิบัติแล้ว	
	3. ตัดหญ้าแนวสำรวจและทำความสะอาดป้ายสถานี	ปฏิบัติแล้ว	
	4.ความพร้อมเสาระดับ	พร้อมใช้งาน	
	5. เลขแบ่งระยะจุดสำรวจปริมาณน้ำ	ปฏิบัติแล้ว	



ตารางสรุปการปฏิบัติงาน
สถานี P.93 น้ำแม่ริม ต.สวาง อ.แม่ริม จ.เชียงใหม่

ประจำเดือน พฤษภาคม 2567

สถานี	รายละเอียดงานที่ปฏิบัติ	ความพร้อม	หมายเหตุ
P.93	1. สำรวจปริมาณน้ำจำนวน 2 รอบ	ปฏิบัติแล้ว	
	2. สำรวจตะกอนแขวนลอยจำนวน 2 รอบ	ปฏิบัติแล้ว	
	3. ตัดหญ้าแนวสำรวจและทำความสะอาดป้ายสถานี	ปฏิบัติแล้ว	
	4.ความพร้อมเสาระดับ	พร้อมใช้งาน	
	5. เลขแบ่งระยะจุดสำรวจปริมาณน้ำ	ปรับปรุงใหม่	



ตารางสรุปการปฏิบัติงาน
สถานี P.103 แม่น้ำปิง ต.สันผีเสื้อ อ.เมือง จ.เชียงใหม่

ประจำเดือน พฤษภาคม 2567

สถานี	รายละเอียดงานที่ปฏิบัติ	ความพร้อม	หมายเหตุ
P.103	1. สำรวจปริมาณน้ำจำนวน 3 รอบ	ปฏิบัติแล้ว	
	2. สำรวจตะกอนแขวนลอยจำนวน 3 รอบ	ปฏิบัติแล้ว	
	3. ตัดหญ้าแนวสำรวจและทำความสะอาดป้ายสถานี	ปฏิบัติแล้ว	
	4.ความพร้อมเสาระดับ	พร้อมใช้งาน	
	5. เลขแบ่งระยะจุดสำรวจปริมาณน้ำ	ปฏิบัติแล้ว	



ตารางสรุปการปฏิบัติงาน
สถานี P.104 แม่น้ำปิง ต.ท่าวังตาล อ.สารภี จ.เชียงใหม่

ประจำเดือน พฤษภาคม 2567

สถานี	รายละเอียดงานที่ปฏิบัติ	ความพร้อม	หมายเหตุ
P.103	1. สำรวจปริมาณน้ำจำนวน 2 รอบ	ปฏิบัติแล้ว	
	2. สำรวจตะกอนแขวนลอยจำนวน 2 รอบ	ปฏิบัติแล้ว	
	3. ตัดหญ้าแนวสำรวจ	ปฏิบัติแล้ว	
	4.ความพร้อมเสาระดับ	พร้อมใช้งาน	
	5. เลขแบ่งระยะจุดสำรวจปริมาณน้ำ	ปฏิบัติแล้ว	

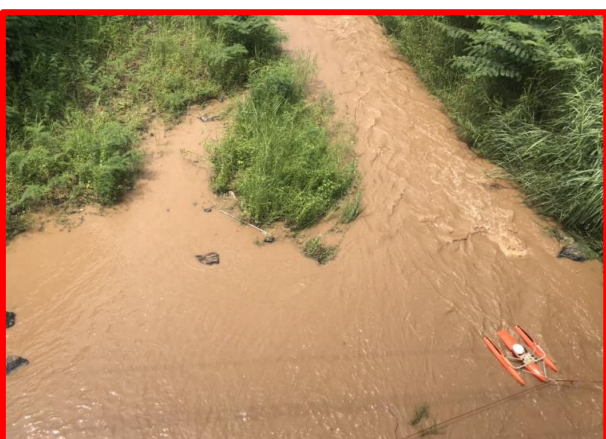


ภาพรวมในการปฏิบัติงานสถานีต่างๆ เดือน พฤษภาคม 2567





ภาพรวมในการปฏิบัติงานสถานีต่างๆ เดือน พฤษภาคม 2567





ภาพรวมในการปฏิบัติงานสถานีต่างๆ เดือน พฤษภาคม 2567





รายงานผลการสำรวจระดับน้ำ-ปริมาณน้ำสูงสุด

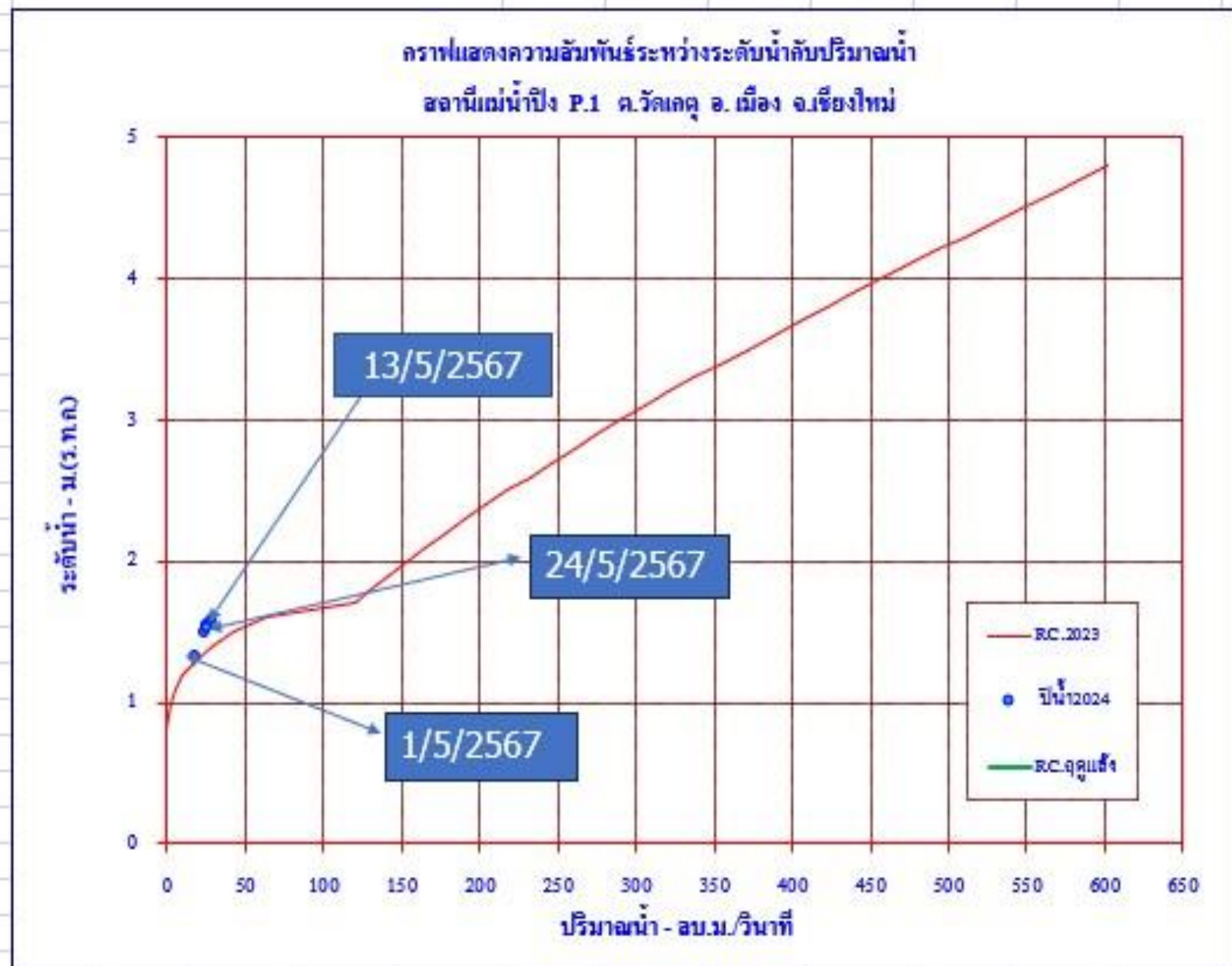
ประจำเดือน พฤษภาคม 2567

ตารางผลการสำรวจปริมาณน้ำ ประจำเดือน พฤษภาคม 2567

ประจำหน่วยสำรวจอุทกวิทยาเคลื่อนที่ จังหวัดเชียงใหม่

ลำดับ	สถานี CODE	ชื่อแม่น้ำ	ระดับน้ำสูงสุด		ระดับน้ำที่สำรวจได้		เวลาสำรวจ	ความกว้าง (ม.)	เนื้อที่ (ม ² .)	ความเร็ว (ม. /วินาที)	ปริมาณน้ำ (ม ³ . /วินาที)	หมายเหตุ
			ม.(ร.ส.ม.)	วันที่	ม.(ร.ส.ม.)	วันที่						
	P.1	แม่น้ำปิง	1.55	13	1.55	13	10.12-10.24	85.84	174.96	0.144	25.194	River Ray
	P.4A	น้ำแม่แตง	-0.99	15	-0.99	15	14.20-14.34	14.20	5.44	0.376	2.045	River Ray
	P.20	แม่น้ำปิง	0.11	15	0.11	15	13.12-13.26	31.55	24.64	0.325	8.008	River Ray
	P.21	น้ำแม่วิม	0.70	15	0.68	15	15.22-15.32	6.01	11.54	0.318	3.670	River Ray
	P.56A	น้ำแม่จืด	0.52	13	0.50	14	10.28-10.40	15.00	1.98	0.184	0.364	River Ray
	P.67	แม่น้ำปิง	-0.21	23	-0.21	23	11.50-12.09	42.58	75.81	0.453	34.342	River Ray
	P.75	แม่น้ำปิง	0.78	3	0.77	3	12.22-12.38	21.26	23.99	0.726	17.417	River Ray
	P.79	น้ำแม่กวง	-0.16	13	-0.16	13	12.50-13.02	3.85	0.92	0.230	0.212	River Ray
	P.80	น้ำแม่ลาย	0.32	13	0.32	13	13.42-13.52	8.00	1.44	0.180	0.259	River Ray
	P.91	น้ำแม่ซอด	0.68	13	0.66	14	11.10-11.22	17.67	12.26	0.122	1.496	River Ray
	P.92	น้ำแม่แตง	0.24	15	0.22	15	11.09-11.21	43.44	12.21	0.587	7.167	River Ray
	P.92A	น้ำแม่แตง	1.02	15	1.00	15	12.02-12.16	47.96	20.59	0.343	7.062	River Ray
	P.93	น้ำแม่วิม	0.08	15	0.08	15	10.10-1.19	11.10	11.76	0.156	1.835	River Ray
	P.103	แม่น้ำปิง	1.40	24	1.40	24	11.50-12.08	60.00	60.74	0.418	25.389	River Ray
	P.104	แม่น้ำปิง	3.65	13	3.65	13	11.46-12.00	40.30	111.97	0.103	11.533	River Ray

RC ปีหน้า 2023		จุดสำรวจปี 2024					
ระดับ	ปริมาณ	ระดับ	ปริมาณ	ระดับ	ปริมาณ	ระดับ	ปริมาณ
0.80	0.00	1.50	23.22				
0.90	1.00	1.59	27.83				
1.00	2.00	1.33	16.94				
1.10	5.00	1.55	25.19				
1.20	10.00	1.54	24.03				
1.30	18.00						
1.40	29.00						
1.50	43.00						
1.60	63.00						
1.70	120.00						
1.80	130.00						
1.90	141.00						
2.00	153.00						
2.10	165.00						
2.20	178.00						
2.30	191.00						
2.40	204.00						
2.50	218.00						
2.60	232.00						
2.70	246.00						
2.80	260.50						
2.90	275.00						
3.00	288.50						
3.10	305.00						
3.20	321.00						
3.30	337.00						
3.40	354.00						
3.50	371.00						





กรมชลประทาน

ตารางติดตามการสำรวจปริมาณน้ำ หน่วยเคลื่อนที่เชียงใหม่ ปีน้ำ 2567

นาย กฤษดา ฤาปิ่น

ระดับน้ำ	P.1	P.4A	P.20	P.21	P.56A	P.67	P.75	P.79
<0		-1.00	0.06 0.07			-0.21		-0.16
0.20			0.11					
0.40				0.42 0.46	0.45 0.47		0.41	
0.60				0.49 0.68	0.50		0.62	
0.80							0.77 0.85	
1.00								
1.20	1.33							
1.40	1.50 1.54							
1.60	1.55 1.59							
1.80								
2.00								
2.20								
2.40								
2.60								
2.80								
3.00								
3.20								
3.40								
3.60								
3.80								
4.00								
4.20								
4.40								
4.60								
4.80								
5.00								
เฉลี่ย	3.70	5.80	2.50	3.80	5.00	4.00	4.50	3.80



กรมชลประทาน

ตารางติดตามการสำรวจปริมาณน้ำ หน่วยเคลื่อนที่ เชียงใหม่ ปีนี้ 2567

นาย กฤษดา ธารปิ่น

ระดับน้ำ	P.80	P.91	P.92	P.92A	P.93	P.103	P.104	
<0			0.03 0.05		-0.10			
0.20	0.25 0.27		0.22		0.08			
0.40	0.32	0.37 0.40						
0.60		0.66						
0.80				0.80 0.86				
1.00				1.00				
1.20						1.16 1.20		
1.40						1.41 1.48		
1.60								
1.80								
2.00								
2.20								
2.40								
2.60								
2.80								
3.00								
3.20								
3.40							3.74 3.76	
3.60							3.59 3.65	
3.80								
4.00								
4.50								
5.00								
5.50								
6.00								
6.50								
7.00								
7.50								
เฉลี่ย	6.50	5.70	6.70	6.80	5.00			



รายงานแผนปฏิบัติงาน เดือน มิถุนายน 2567

1.สำรวจปริมาณน้ำ 15 สถานี

2.สำรวจตะกอน 10 สถานี

3.ตัดหญ้าแนวสำรวจสถานี

4.สำรวจปริมาณน้ำตามสถานการณ์

5.งานอื่นๆที่ได้รับมอบหมาย



กรมชลประทาน

ขอจบรายการนำเสนอของ

หน่วยสำรวจอุทกวิทยาเคลื่อนที่จังหวัดเชียงใหม่